

## Inzicht scope 3 emissies



Samen zorgen voor minder CO<sub>2</sub>

## Inhoudsopgave

<b>1.   Introductie .....</b>	<b>3</b>
1.1.   Doel .....	3
1.2.   Omvang, bereik.....	3
1.3.   Taken en verantwoordelijkheden .....	3
<b>2.   Inzicht meest materiële scope 3 emissies .....</b>	<b>4</b>
2.1.   Inleiding .....	4
2.2.   Wat zijn scope 3 emissies?.....	4
2.3.   Categorieën scope 3 emissies.....	5
2.4.   Lijst van meest materiële scope 3 emissies en de ketenanalyses .....	12
<b>3.   Scope 3 Reductiedoelstellingen bepalen .....</b>	<b>13</b>
3.1.   Inleiding .....	13
3.2.   Selectie criteria voor scope 3 activiteiten.....	13
3.2.1.   Beoordeling Scope 3 emissies 2018 .....	14
3.2.2.   Reductiedoelstellingen scope 3.....	15
3.2.3.   Partijen in de keten .....	15
3.2.4.   Strategie voor reductie scope 3 emissies.....	16

## **Afkortingen en definities**

### *Afkortingen*

GHG	Green House Gas
SMD	Ship Management Department
SKAO	Stichting Klimaatvriendelijk Aanbesteden &Ondernemen
T&D	Transmissie en Distributie
WBCSD	World Business Council for Sustainable Development
WRI	World Resources Institute

## **1. Introductie**

### **1.1. Doel**

In dit document worden de meest materiële scope 3 emissies in kaart gebracht van Avitec en haar werkmaatschappijen wordt een onderbouwing gegeven van de keuze voor de maatregelen die moeten leiden tot scope 3 reductie.

### **1.2. Omvang, bereik**

Dit document is geschikt voor interne en externe publicatie m.b.t. de CO<sub>2</sub>-Prestatieladder

### **1.3. Taken en verantwoordelijkheden**

Het coördineren en monitoren van de scope 3 reductie maatregelen valt op projecten onder de verantwoordelijkheid van de Projectleider en binnen het bedrijf onder de verantwoordelijkheid van de directie waaronder de reductiemaatregel is ondergebracht.

## 2. Inzicht meest materiële scope 3 emissies

### 2.1. Inleiding

In dit hoofdstuk wordt uitgelegd op welke manier men inzicht heeft verkregen in de meest materiële scope 3 emissies van Avitec en haar werkmaatschappijen.

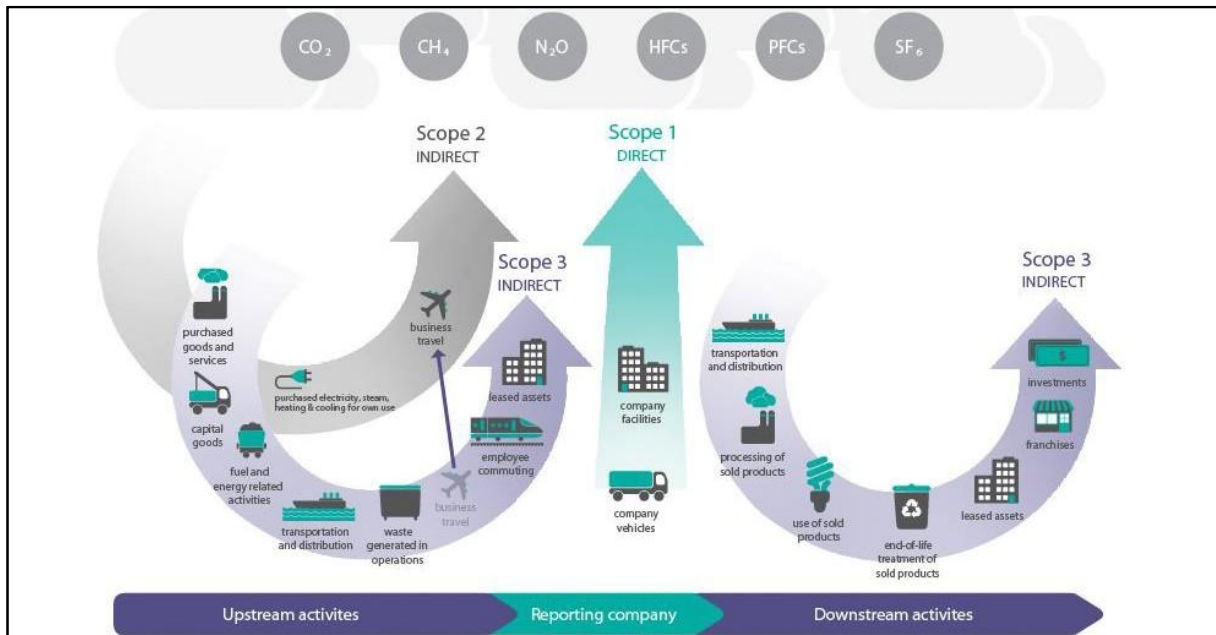
### 2.2. Wat zijn scope 3 emissies?

Om te kunnen begrijpen wat scope 3 emissies zijn behandelen we eerst ook de andere emissie scopes (bereiken). De CO<sub>2</sub> emissie is onderverdeeld in 3 domeinen met verschillende bereiken. (Zie ook figuur 1).

**Scope 1** of directe emissies zijn emissies door de eigen organisatie, zoals emissies door eigen gas gebruik (bijv. gas boilers, warmtekrachtinstallaties en ovens) en emissies door het eigen wagenpark. Zie ook figuur 1, het scopediagram.

**Scope 2** of indirecte emissies zijn emissies die ontstaan door de opwekking van elektriciteit die de organisatie gebruikt, zoals emissies door centrales die deze elektriciteit leveren. SKAO rekent 'Business Travel' tot scope 2. Zie ook figuur 1, het scopediagram.

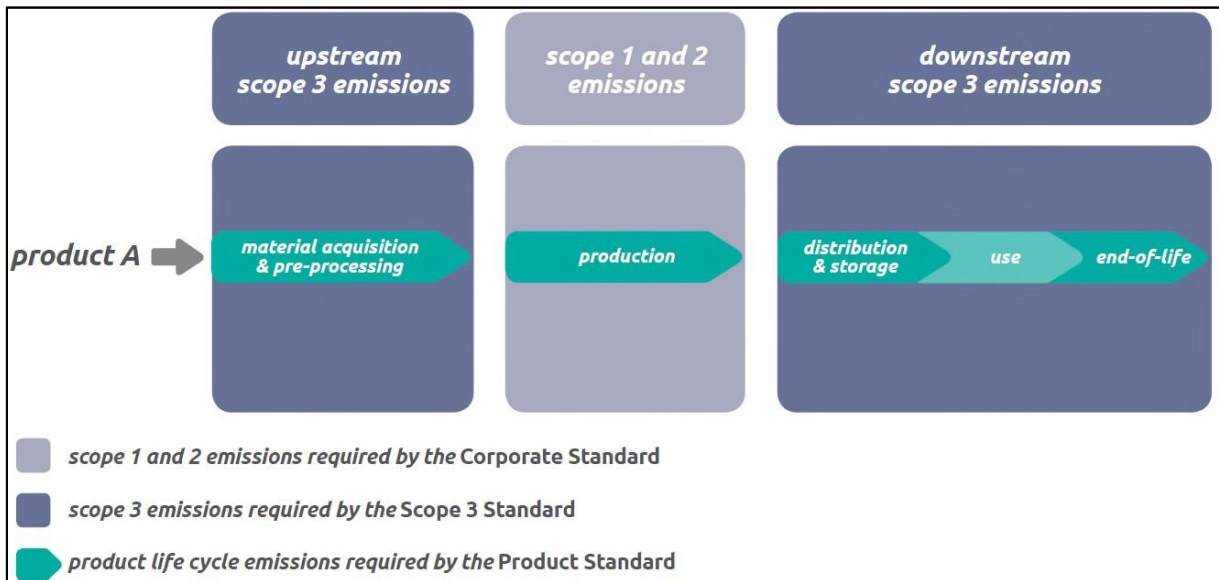
**Scope 3** emissies of overige indirecte emissies zijn een gevolg van de activiteiten van het bedrijf (de organisatie) maar komen voort uit bronnen die geen eigendom van het bedrijf zijn noch beheerd worden door het bedrijf. Voorbeelden zijn emissies voortkomende uit de productie van ingekochte materialen, de verwerking van het afval en het gebruik van het door het bedrijf aangeboden/verkochte werk, dienst of levering. SKAO rekent 'Business Travel' (Business Travel= 'Business air Travel' en 'Personal Cars for business travel') tot scope 2. Zie ook figuur 1, het scopediagram.



**Figuur 1** Afkomstig uit het GHG Protocol Corporate Value Chain (scope 3) Accounting and Reporting Standard

### 2.3. Categorieën scope 3 emissies

Scope 3 emissies zijn onderverdeeld in verschillende categorieën emissies. Allereerst kan er onderscheid gemaakt worden naar de emissies van derden die betrokken zijn bij processen en diensten naar het bedrijf toe (**Upstream**) en emissies van derden die ontstaan bij processen en diensten van het bedrijf af (**Downstream**). De categorieën zijn afkomstig uit het GHG Protocol Corporate Value Chain (scope 3) Accounting and Reporting Standard. In figuur 2 staat een globaal overzicht weergegeven



**Figuur 2** Afkomstig uit het GHG Protocol Corporate Value Chain (scope 3) Accounting and Reporting Standard

De categorieën up en downstream zijn onderverdeeld volgens het GHG protocol in Tabel 1 vervolgens is er per categorie bekeken of deze betrekking heeft op Avitec en de onderliggende werkmatschappijen.

**Tabel 1** Gebaseerd op het GHG Protocol Corporate Value Chain (scope 3) Accounting and Reporting Standard

<b>Upstream scope 3 emissies</b>			
<b>Categorie</b>	<b>Categorie Omschrijving</b>	<b>Minimale begrenzing</b>	<b>Betrekking op Avitec</b>
1. Gekochte goederen en diensten.	Winning, productie en het transporteren van goederen en diensten die zijn gekocht door het bedrijf in het jaar waarover het rapporteert en niet zijn inbegrepen in categorie 2-8	Alle Upstream (cradle to gate) emissies van gekochte goederen en diensten	<p>De Avitec koopt goederen in zoals: zand, rioleringsbuis, asfalt afval, betstratingmateriaal</p> <p>Binnen Avitec is dit een belangrijke categorie. Er wordt veel van bovengenoemde producten ingekocht.</p> <p>De keuze van hoeveelheid en type materiaal wordt bepaald door het ontwerp.</p> <p>In de ketenanalyse afval wordt hier aandacht aan besteed.</p>
2. Kapitale goederen	Winning, productie en het transporteren van Kapitale goederen die zijn gekocht door het bedrijf in het jaar waarover het rapporteert	Alle Upstream (cradle to gate) emissies van gekochte kapitale goederen	<p>Bij de aanschaf en in het ontwerp proces van Kapitale goederen zoals (auto's en drooggrondverzet materieel) wordt naar duurzaamheid gekeken. Er wordt hierbij rekening gehouden met het verbruik van de machines. Dit is echter niet vertaald in een specifiek beleidsdocument</p> <p>Gegevens met betrekking tot productie van de goederen zijn niet concreet te achterhalen</p>

<b>Upstream scope 3 emissies</b>			
<b>Categorie</b>	<b>Categorie Omschrijving</b>	<b>Minimale begrenzing</b>	<b>Betrekking op Avitec</b>
3. Brandstof en energie gerelateerde activiteiten niet inbegrepen in scope 1 en 2	Winning, productie en het transporteren van goederen die zijn aangekocht door het bedrijf in het jaar waarover het rapporteert die niet zijn inbegrepen in scope 1&2	Voor upstream emissies van ingekochte brandstoffen; alle upstream (cradle to gate) emissies van gekochte brandstoffen. Vanaf de grondstof totdat het product is aangeleverd en kan worden verbrand	Avitec is een grote afnemer van brandstoffen maar heeft zeer weinig tot geen invloed op emissies die afkomstig zijn van de winning, productie en transport van brandstof die wordt aangeleverd voor haar vloot.
	Upstream emissies van ingekochte brandstoffen (extractie, productie en transport van brandstoffen die worden geconsumeerd door het bedrijf dat rapporteert	Voor upstream emissies van ingekochte elektriciteit; alle upstream (cradle to gate) emissies van gekochte brandstoffen. Vanaf de grondstof totdat het product is aangeleverd en kan worden verbrand in generator	Avitec heeft geen invloed op deze emissie stroom.
	Upstream emissies van ingekochte elektriciteit (extractie, productie en transport van brandstoffen verbruikt voor het opwekken van elektriciteit, stoom, warmte en koeling geconsumeerd bij door het bedrijf dat rapporteert	Voor T&D verliezen, alle upstream (cradle to gate) emissies van energie die wordt verbruikt door T&D verliezen inbegrepen de verliezen tijdens verbranding	Avitec heeft geen invloed op deze emissie stroom. Wel invloed middels zelf opwekken van electriciteit
	Transmissie en Distributie (T&D) verliezen ontstaan tijdens de generatie van elektriciteit, stoom, warmte en koeling (bijvoorbeeld verliezen) gerapporteerd door de eindgebruiker.	Voor opwekking van ingekochte elektriciteit die wordt verkocht aan eindgebruikers: Emissies van de opwekking van ingekochte elektriciteit.	Op de emissie van opwekking van ingekochte elektriciteit wordt in zekere mate invloed uitgeoefend door de productkeuze (groene/grijze stroom)
	Het opwekken van elektriciteit die is opgewekt en verkocht aan de eindgebruikers (opwekking van elektriciteit, stoom, warmte, koeling dat is ingekocht door het bedrijf dat rapporteert en is verkocht aan eindgebruikers) -Rapportage allen door een utiliteitsbedrijf of energiehandelaar.		



<b>Upstream scope 3 emissies</b>			
<b>Categorie</b>	<b>Categorie Omschrijving</b>	<b>Minimale begrenzing</b>	<b>Betrekking op Avitec</b>
4. Transport en distributie (Upstream)	<p>Transport en distributie van producten gekocht door het bedrijf dat rapporteert over het jaar dat het rapporteert. Tussen de grootste leverancier (nummer 1) en zijn eigen bedrijf (met transport middelen die niet onder eigendom vallen onder het rapporterende bedrijf)</p> <p>Transport en distributie diensten ingekocht door het rapporterende bedrijf in het jaar waarover het rapporteert Inbegrepen binnenkomende logistiek, uitgaande logistiek (v.b. verkochte producten) en transport en distributie van producten tussen filialen van het rapporterende bedrijf dat is uitbesteed.</p>	<p>Scope 1 en 2 emissies van transport en distributie van de leveranciers gedurende die betrokken zijn bij de activiteiten voor het rapporterende bedrijf. (e.g. energie gebruik)</p> <p>Optioneel: (De levenscyclus emissies die aan de transportmiddelen, bedrijven en infrastructuur zijn verbonden)</p>	<p>Avitec maakt gebruik van Onderaannemers die upstream transport en distributie diensten verstrekken.</p> <p>Daarnaast wordt de te transporteren hoeveelheid bepaald door het ontwerp. Het optimaliseren van het ontwerp is iets dat in de keten gebeurt. Avitec kan hierin met opdrachtgevers en ontwerpers optimalisaties in bereiken. Ook in de werkvoorbereiding kan hier aandacht aan worden besteed</p> <p>Het transport betreffen vooral de levering van materiaal en het verplaatsen van materieel. Het effect op de scope 3 emissie is minimaal</p>
5. Afval gegenereerd tijdens werkzaamheden	Het verwijderen en behandelen van afval gegenereerd in het jaar waar het bedrijf over rapporteert. (In faciliteiten die niet eigendom zijn over worden bestuurd door het dat rapporteert bedrijf)	<p>Scope 1 en 2 emissies van afvalverwerkingsbedrijven die optreden tijdens verwijdering en behandeling</p> <p>Optioneel: Emissies voor transport van het afval</p>	In het realisatie proces van Avitec wordt relatief veel afval gegenereerd. Middels een afval inventarisatie is dit inzichtelijk gemaakt

<b>Upstream scope 3 emissies</b>			
<b>Categorie</b>	<b>Categorie Omschrijving</b>	<b>Minimale begrenzing</b>	<b>Betrekking op Avitec</b>
6. Zakelijk verkeer CO2-prestatieladder heeft deze scope 3 emissie naar scope 2 verplaatst binnen de boundary van het rapporterende bedrijf.	Transport van werknemers m.b.t. zakelijk gerelateerde activiteiten gedurende het jaar waarover wordt gerapporteerd. Met transportmiddelen die niet onder eigendom of operationeel beheer vallen van het bedrijf)	Scope 1 en 2 emissies van werknemers vervoerders die optreden tijdens het gebruik van de voertuigen. (voorbeeld: energie verbruik) Optioneel: Emissies gedurende de levenscyclus die gerelateerd zijn aan het produceren van voertuigen en infrastructuur.	Niet van Toepassing voor de CO2-Prestatieladder als scope 3 emissie
7. Woon/werk	Transport van werknemers tussen hun woning en hun werkplaats gedurende het jaar waarover men rapporteert. Met transportmiddelen die niet onder eigendom of operationeel beheer vallen van het bedrijf)	Scope 1 en 2 emissies van werknemers en vervoerders die optreden tijdens het gebruik van voertuigen. (voorbeeld: energie verbruik) Optioneel: Emissies van werknemers die thuiswerken	De scope 3 emissies zijn in verhouding tot die van andere categorieën niet maatgevend. Er wordt een km administratie bijgehouden voor woon-werkverkeer met de eigen wagen van de medewerker
8. geleasede bedrijfsmiddelen	Gebruik gemaakt van geleasede bedrijfsmiddelen die niet zijn inbegrepen in scope 1&2 over het jaar dat men rapporteert	Scope 1 en 2 emissies van verhuurders die optredentijdens het jaar waarover het bedrijf rapporteert. (Voorbeeld energie verbruik) Optioneel: Emissies tijdens de Levenscyclus die zijn geassocieerd met het produceren van de verhuurde bedrijfsmiddelen.	Niet van toepassing voor Avitec

<b>Upstream scope 3 emissies</b>			
<b>Categorie</b>	<b>Categorie Omschrijving</b>	<b>Minimale begrenzing</b>	<b>Betrekking op Avitec</b>
9. Transport en distributie van verkochte producten	Transport en distributie van producten die zijn verkocht in het jaar waarover men rapporteert tussen het rapporterende bedrijf en de consument (wanneer er niet voor is betaald door het rapporterende bedrijf) inbegrepen Retail en opslag (In bedrijfswagens en faciliteiten waarvan het rapporterende bedrijf geen eigenaar van is of controle over heeft.).	Scope 1 en 2 emissies van vervoerders, distributeurs en retailers die optreden gedurende het gebruik van voertuigen en faciliteiten. (voorbeeld energie verbruik) Optioneel: Emissies tijdens de Levenscyclus die zijn geassocieerd met het produceren van voertuigen, faciliteiten, infrastructuur	Dit is van toepassing voor Avitec waar het producten betreffen die in eigen beheer op het eigen terrein gemaakt worden en daarna naar de projecten worden vervoerd. De meeste projecten vinden in de regio van het bedrijf plaats.  De invloed op de totale CO2 emissie in scope 3 is zeer klein

<b>Downstream scope 3 emissies</b>			
<b>Categorie</b>	<b>Categorie Omschrijving</b>	<b>Minimale begrenzing</b>	<b>Betrekking op Avitec</b>
<b>10. verwerking / bewerking van verkochte producten</b>	Verwerken van tussen producten die zijn verkocht in het jaar van rapportage	Scope 1 en 2 emissies van downstream bedrijven die vrijkomen bij productie (voorbeeld energie verbruik)	Is niet van toepassing op Avitec
<b>11. Gebruik verkochte producten</b>	Eind gebruik van goederen/producten en services verkocht door het bedrijf in het jaar waarover men rapporteert	The directe gebruik fase emissies van de verkochte producten over de verwachte levensduur (voorbeeld scope 1&2 emissies die optreden tijdens het gebruik: producten die direct energie verbruiken(brandstof of elektriciteit) tijdens gebruik.  <b>Optioneel:</b> Indirecte emissies gebruik fase emissies van verkochte producten over de verwachte levensduur(voorbeeld emissies van producten die indirect energie consumeren (brandstof elektriciteit) tijdens gebruik.	Ieder door Avitec opgeleverd product (civieltechnisch of infra-structureel werk) genereert een energievraag gedurende de levensduur. Voor civieltechnische werken ligt de energievraag verschoold in de noodzaak om het werk te onderhouden. (repareren wegdek, onderhoudt)  Een duidelijk inzicht is hier op het moment niet in te verkrijgen.
<b>12. Einde levensduur behandeling van Verkochte producten</b>	Afval verwerking en behandeling van producten die zijn verkocht in het jaar waarover men rapporteert.	Scope 1 en 2 emissies van afvalverwerkingsbedrijven die optreden tijdens de verwijdering of verwerking van verkochte producten.	Voor civieltechnische werken is er over het algemeen sprake van een herbruikbaar materiaal op het einde van de levensduur. (bijvoorbeeld stenen en puin). Hier kan Avitec in ontwerp en inkoop rekening mee houden.
<b>13. geleasede bedrijfsmiddelen</b>	Operaties met bedrijfsmiddelen in eigendom van het bedrijf dat rapporteert (verhuurder) aan andere entiteiten in het jaar waarover men rapporteert niet inbegrepen in scope 1&2	Scope 1 en 2 emissies van huurders die optreden tijdens gebruik van de verhuurde bedrijfsmiddelen (voorbeeld energie verbruik) Optioneel: Emissies tijdens de Levenscyclus die zijn geassocieerd met het produceren van de verhuurde bedrijfsmiddelen.	Niet van toepassing voor Avitec

<b>Downstream scope 3 emissies</b>			
<b>Categorie</b>	<b>Categorie Omschrijving</b>	<b>Minimale begrenzing</b>	<b>Betrekking op Avitec</b>
14. Franchise	Operaties van franchise in het jaar waarover men rapporteert	Scope 1 en 2 emissies van franchise bedrijven gedurende operatie  Optioneel: emissies gedurende de levenscyclus die zijn geassocieerd met het fabriceren of bouwen van franchisenemers	Niet van toepassing voor Avitec
15. Investerings	Investerings (inbegrepen eigen en vreemd vermogen, investerings en project financierings )		Avitec heeft geen lopende investerings in infrastructuur projecten.

#### **2.4. Lijst van meest materiële scope 3 emissies en de ketenanalyses**

Om tot geschikte reductiedoelstellingen te kunnen komen heeft Avitec een lijst van meest materiële scope 3 emissies opgesteld die voorkomen bij haar werkmaatschappijen (zie bijlage 1). De lijst is gebruikt om de rangorde van de scope 3 emissies te bepalen en op basis van deze rangorde 1 ketenanalyses op te stellen. De ketenanalyses die is opgesteld:

- Ketenanalyse "Afvall in project – Reconstructie Polenstraat-Walstraat te Emmen"

### 3. Scope 3 Reductiedoelstellingen bepalen

#### 3.1. Inleiding

Om tot geschikte scope 3 reductie doelstellingen te komen is gekozen voor het toepassen van de analyses van ten minste 2 activiteiten. Hoe deze selectie tot stand is gekomen wordt toegelicht in dit hoofdstuk. Deze methodiek is gebaseerd op de WBCSD / WRI GHG Protocol Corporate Value Chain (scope 3) Accounting and Reporting Standard.

#### 3.2. Selectie criteria voor scope 3 activiteiten

Om tot geschikte reductiedoelstellingen te komen aan de hand van van activiteiten zijn de gegevens uit de lijst van meest materiële emissies beoordeeld op de volgende criteria:

**Tabel 2** Afkomstig uit de GHG Protocol Corporate Value Chain (scope 3) Accounting and Reporting Standard

Criteria voor scope 3 activiteiten	
Criteria	Omschrijving
Omvang	Verhouding van de hoeveelheid CO <sub>2</sub> van de beoordeelde scope 3 emissie categorie ten opzichte van het totaal dat in kaart is gebracht
Invloed	De mate van invloed die het bedrijf kan uitoefenen om de reductie te reduceren.
Risico	Blootstelling aan risico's gerelateerd aan klimaatverandering. Bijvoorbeeld: financieel, door regelgeving, in de bevoorradingsketen, inachtneming/procesvoering, reputatie schade etc.
Belanghebbende	Invloedrijke betrokken partijen vinden het van belang dat er actie wordt ondernomen. Bijvoorbeeld: Opdrachtgevers, Investeerders, maatschappelijk etc.
Uitbesteding	Uitbesteding van activiteiten/werkzaamheden die voorheen door het bedrijf zelf werden uitgevoerd of activiteiten/werkzaamheden die zijn uitbesteed waarvan algemeen verondersteld wordt dat ze onder de activiteiten werkzaamheden van het bedrijf vallen.
Anders	Toegevoegde criteria ontwikkeld door het bedrijf of de sector waarin het bedrijf opereert.

### 3.2.1. Beoordeling Scope 3 emissies 2018

	aan- wezig	Scope 1/2	Omvang ge- schat in ton- CO2/jr	Ran- king
<b>Upstream Scope 3 Emis- sions</b>				
1. Purchased Goods & Servi- ces <sup>1</sup>	ja	nee	15912	<b>1</b>
2. Capital Goods <sup>2</sup>	ja	nee	682,91	<b>3</b>
3. Fuel- and Energy	ja	nee	0	
4. Transportation & Distribu- tion	ja	nee	25*	<b>5</b>
5. Waste Generated in Ope- rations	ja	nee	1436*	<b>2</b>
6. Business Travel	nee	nee	0,00	
7. Employee Commuting	ja	nee	26*	<b>4</b>
8. Leased Assets	nee	ja	0,00	
<b>Downstream Scope 3 Emissions</b>				
9. Transportation & Distribu- tion Sold Goods	ja	nee	25*	<b>6</b>
10. Processing of Sold Pro- ducts	nee	nee	0,00	
11. Use of Sold Products	nee	nee	0,00	
12. End-of-Life Treatment of Sold Products	nee	nee	0,00	
13. Leased Assets (Down- stream)	nee	ja	0,00	
14. Franchises	nee	nee	0,00	
15. Investments	nee	nee	0,00	

\*Informatie van footprint 2018

<sup>1</sup> De inkoop bestaat voornamelijk uit producten die gebruikt worden in het werk. Dit zijn:

- Zand / granulaat (£ x 1,36 CO2/1000)
- Stenen/klinkers (£ x 1,36 CO2/1000)
- Beton buis (£ x 7,06 CO2/1000)
- PVC buis (£ x 1,16 CO2/1000)
- Uitbesteding (£ x 0,52 CO2/1000)

<sup>2</sup> Capital goods bestaat voornamelijk uit de inkoop van machines (£ x 0,81 CO2/1000)

Om tot de emissie te komen bij 1 en 2 is gebruik gemaakt van de tabel 13 uit 2011 Guidelines to Defra / DECC's GHG Conversion Factors for Company Reporting. Een £ is 0,878 €.

De omvang van de emissies is in 2018 herzien en geactualiseerd aan de hand van de bekende gegevens uit 2017

### 3.2.2. Reductiedoelstellingen scope 3

Vanuit de ketenanalyse worden doelstellingen opgesteld met betrekking tot de Scope 3 emissies.

Aan deze doelstellingen is een plan van aanpak gekoppeld met de te nemen maatregelen.

De ketenanalyse met betrekking tot "Afval in project – Reconstructie Polenstraat-Walstraat te Emmen" is nog actueel als naar de scope 3 emissies wordt gekeken. Afval is de 2<sup>de</sup> grootste scope 3 emissie in 2018

### 3.2.3. Partijen in de keten

<b>Partijen met invloed op scope 3 emissies</b>	
<b>Leveranciers &amp; Onderaannemers</b>	v.d. Bosch Beton b.v. Gembeton Groningen bv BAM Wegen bv Noord Roelofs Wegenbouw BV Buist Velde v.d. Wavin KLS Wolken Loon en Grondverzetbedrijf Ad Nooren Kijlstra Riolering Brinkman Baksteencentrum van der Flier bv Richard Hölscher Grondwerken Gruppen Fonteintechniek Vos Zand & Grind b.v. van Loon Rioleringsystemen Hilgen Grondverzet Cordares Koers Handelonderneming Fuhler BV Kijlstra Bestrating Martens & Merckx V.O.F. A. Tammenga Abbink Dega Bestrating.nl TBS Soest bv Van Dijk & Kuipers Schel Noord BV B&M Materieelservice BV E. Lokken Groenvoorziening Oosterhuis bv Loonbedrijf Wubbels Bouwbedrijf Zuidema H Timmermans Infra Drost Bestratingen Buning Wegenbouw B.V. De Wilde bv Wegenbouw Groningen



	Oliecentrale Nederland BV Recycling Maatschappij Groningen BV Geerlings Bronbemaling Jan Kalk Natuursteen Freesverhuur Ommen B.V. De Roo Wegenbouw-Milieutechniek De Boer en De Groot Civiele werken
--	--

#### 3.2.4. Strategie voor reductie scope 3 emissies

De grootste scope 3 emissies binnen Avitec komen voort uit onderaanneming en inkoop van materialen. Als bedrijf kunnen wij hier op verschillende wijzen invloed op uitoefenen. Bij inkoop van materiaal kan een keuze gemaakt worden om de materialen bij een dichtbij gelegen producent aan te schaffen. De keuze voor leverancier is minder relevant als de producent op grote afstand zit. Ook het soort materiaal wat ingekocht wordt is mede bepalend voor de CO2 emissie. Bij inkoop kan een keuze gemaakt worden voor een materiaal wat in de productie minder CO2 emissie heeft. Wij zijn echter nog vaak afhankelijk wat voorgeschreven staat in de bestekken of eisen van de opdrachtgever. De mogelijkheid tot invloed is op het moment gering.

Met betrekking tot uitbesteding en onderaanneming kan Avitec meer invloed uitoefenen. Er kunnen bewuste keuzes gemaakt worden voor partijen uit de regio waar het werk plaats vindt. Ook kunnen eisen gesteld worden aan het soort materieel wat wordt ingezet. Bij beide speelt nu nog een financieel belang mee. In de toekomst verwachten wij ook bij de onderaannemers meer bewustzijn. Gedurende de projecten gaan wij hier in de nabije toekomst meer aandacht aan besteden en de onderaannemers voorlichten. Indien het financieel ook haalbaar is wordt er een keuze gemaakt voor onderaannemers die bewust bezig zijn met het verminderen van de CO2 emissie.