



Inzicht scope 3 emissies

CO2 Prestatieladder



Inhoudsopgave

Inleiding.....	3
1. Inzicht meest materiele scope 3 emissies	4
1.1 Wat zijn scope 3 emissies?	4
1.2 Categorieën scope 3 emissies.....	5
1.3 Lijst van meest materiele scope 3 emissies en de ketenanalyses	10
1.4 Reductiedoelstellingen scope 3 bepalen	10
2. Reductiedoelstellingen Scope 3 bepalen.....	11
3. 2.1 Selectiecriteria voor scope 3 activiteiten	11
4. 2.2 Beoordeling Scope 3 emissies 2023.....	11
2.3 Beoordeling Scope 3 emissies conform de norm	12
2.4 Reductiedoelstellingen Scope 3.....	13
2.5 Partijen in de keten	13
2.6 Strategie voor reductie Scope 3 emissies	14

Inleiding

Dit document biedt een gedetailleerde analyse van de meest significante scope 3 emissies van Avitec en haar werkmaatschappijen. Het heeft als doel om een grondige onderbouwing te verschaffen voor de gekozen maatregelen die gericht zijn op het verminderen van deze emissies. Scope 3 emissies omvatten indirecte broeikasgasemissies die voortvloeien uit activiteiten buiten het directe operationele bereik van Avitec, zoals toeleveringsketens, transport en gebruik van producten. Door deze emissies nauwkeurig in kaart te brengen en passende maatregelen te identificeren, streeft Avitec naar een effectieve reductie van haar scope 3 emissies. Dit document biedt een belangrijk inzicht in de strategische aanpak van Avitec en haar werkmaatschappijen om een duurzamere en klimaatbewuste organisatie te worden.

1. Inzicht meest materiele scope 3 emissies

Dit hoofdstuk biedt een gedetailleerde uitleg over de methodologie die is toegepast om inzicht te verkrijgen in de meest significante scope 3 emissies van Avitec en haar werkmaatschappijen. Het beschrijft de aanpak en processen die zijn gevolgd om een grondige analyse uit te voeren en de meest materiële scope 3 emissies te identificeren. Door gebruik te maken van relevante gegevens, informatiebronnen en evaluatiemethoden, heeft Avitec een gedegen beeld gekregen van de emissies die voortvloeien uit externe activiteiten die verband houden met haar bedrijfsvoering. Dit hoofdstuk biedt een waardevol inzicht in de werkwijze en benadering van Avitec bij het verkrijgen van een helder beeld van de scope 3 emissies, wat essentieel is voor het nemen van doelgerichte maatregelen en het streven naar emissiereductie op dit vlak.

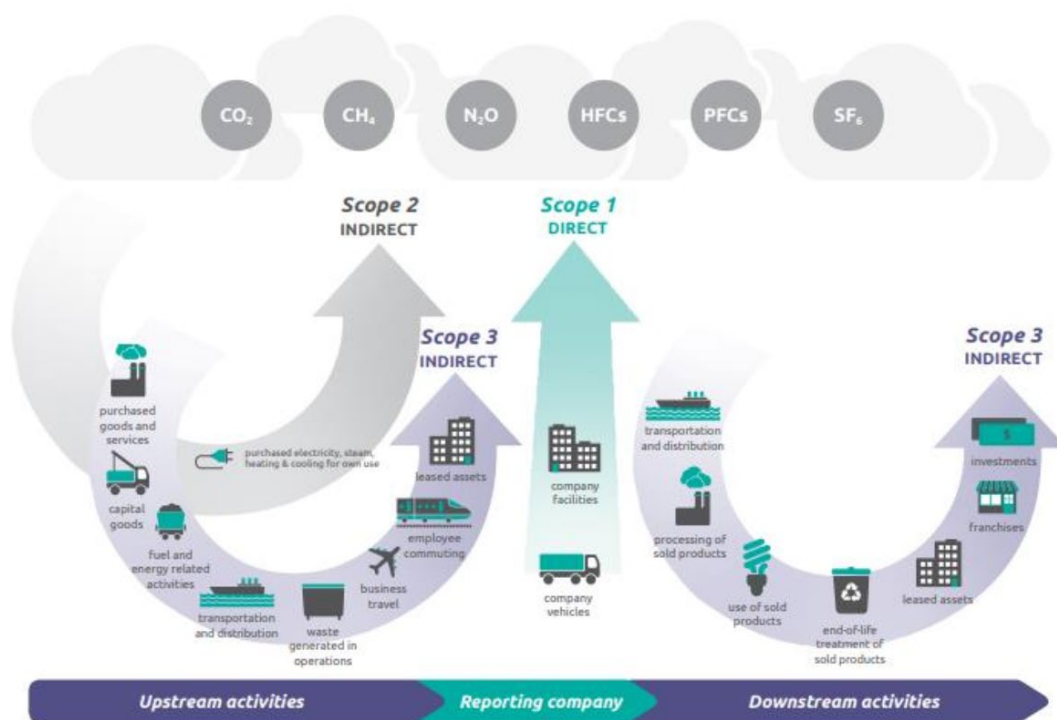
1.1 Wat zijn scope 3 emissies?

Om een goed begrip te krijgen van scope 3 emissies, is het belangrijk om eerst de andere emissie scopes te behandelen. De CO₂ emissie is opgedeeld in drie domeinen met verschillende bereiken, zoals weergegeven in figuur 1.

Scope 1, ook wel bekend als directe emissies, omvat de emissies die rechtstreeks voortkomen uit de activiteiten van de eigen organisatie. Dit omvat bijvoorbeeld emissies veroorzaakt door eigen gasgebruik, zoals gasboilers, warmtekrachtinstallaties en ovens, evenals emissies afkomstig van het eigen wagenpark. Het scopediagram in figuur 1 biedt een visuele weergave van deze scope.

Scope 2, oftewel indirecte emissies, verwijst naar emissies die ontstaan door de opwekking van elektriciteit die door de organisatie wordt gebruikt. Dit omvat bijvoorbeeld emissies veroorzaakt door centrales die elektriciteit leveren aan de organisatie.

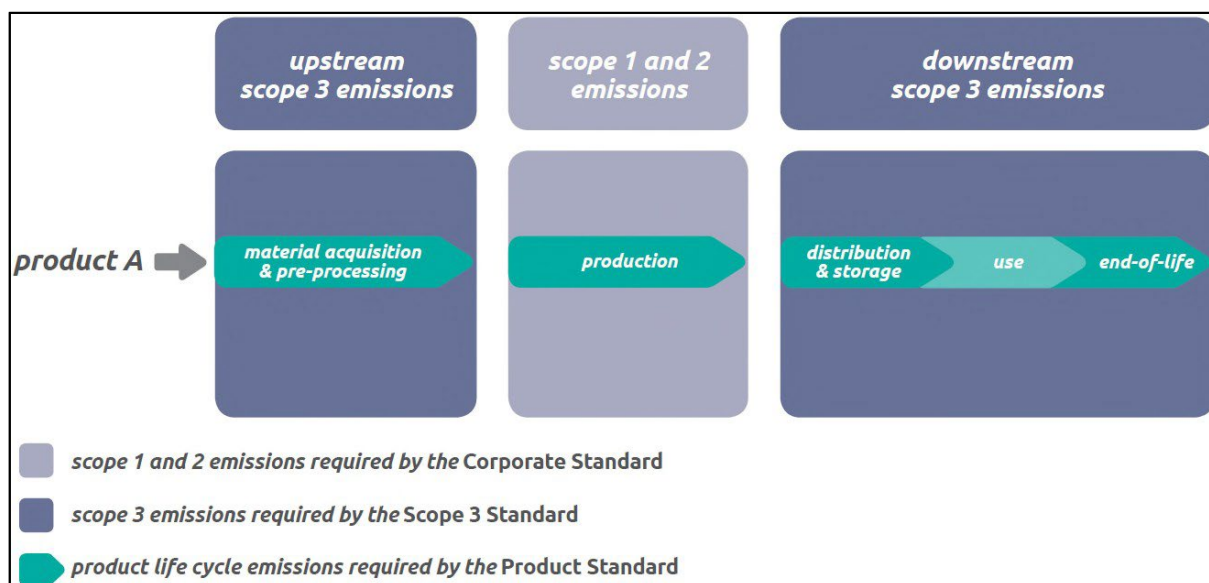
Scope 3 emissies, ofwel overige indirecte emissies, zijn het gevolg van de activiteiten van het bedrijf, maar komen voort uit bronnen die niet eigendom zijn van, noch beheerd worden door het bedrijf. Voorbeelden hiervan zijn emissies die voortkomen uit de productie van ingekochte materialen, de verwerking van afval en het gebruik van producten, diensten of leveringen die worden aangeboden of verkocht door het bedrijf. Het scopediagram in figuur 1 biedt ook een overzicht van deze scope.



Figuur 1: Afkomstig uit het GHG Protocol Corporate Value Chain (scope 3) Accounting and Reporting Standard

1.2 Categorieën scope 3 emissies

Scope 3 emissies zijn verdeeld in verschillende categorieën van emissies. Ten eerste kunnen we onderscheid maken tussen emissies van derden die betrokken zijn bij processen en diensten naar het bedrijf toe (Upstream), en emissies van derden die ontstaan bij processen en diensten van het bedrijf af (Downstream). Deze categorieën zijn afgeleid van de GHG Protocol Corporate Value Chain (scope 3) Accounting and Reporting Standard. Een globaal overzicht van deze categorieën is te vinden in figuur 2.



Figuur 2: Afkomstig uit het GHG Protocol Corporate Value Chain (scope 3) Accounting and Reporting Standard

De categorieën Upstream en Downstream zijn volgens het GHG-protocol onderverdeeld in Tabel 1. Vervolgens is er voor elke categorie gekeken of deze relevant is voor Avitec en de onderliggende werkmaatschappijen.

Upstream scope 3 emissies			
Categorie	Omschrijving	Minimale begrenzing	Betrekking op Avitec
Gekochte goederen en diensten	Winning, productie en het transporteren van goederen en diensten die zijn gekocht door het bedrijf in het jaar waarover het rapporteert en niet zijn inbegrepen in categorie 2-8	Alle Upstream (cradle to gate) emissies van gekochte goederen en diensten	De Avitec koopt goederen in zoals: zand, rioleringsbuis, asfalt afval, bestratingsmateriaal Binnen Avitec is dit een belangrijke categorie. Er wordt veel van bovengenoemde producten ingekocht. De keuze van hoeveelheid en type materiaal wordt bepaald door het ontwerp. In de ketenanalyse afval wordt hier aandacht aan besteedt.
Kapitale goederen	Winning, productie en het transporteren van Kapitale goederen die zijn gekocht door het bedrijf in het jaar waarover het rapporteert	Alle Upstream (cradle to gate) emissies van gekochte kapitale goederen	Bij de aanschaf en in het ontwerp proces van Kapitale goederen zoals (auto's en drooggrondverzet materieel) wordt naar duurzaamheid gekeken. Er wordt hierbij rekening gehouden met het verbruik van de machines. Dit is echter niet vertaald in een specifiek beleidsdocument Gegevens met betrekking tot productie van de goederen zijn niet concreet te achterhalen
Brandstof en energie gerelateerde activiteiten niet inbegrepen in scope 1 en 2	Winning, productie en het transporteren van goederen die zijn aangekocht door het bedrijf in het jaar waarover het rapporteert die niet zijn inbegrepen in scope 1&2		
	Upstream emissies van ingekochte brandstoffen (extractie, productie en transport van brandstoffen die worden geconsumeerd door het bedrijf dat rapporteert	Voor upstream emissies van ingekochte brandstoffen; alle upstream (cradle to gate) emissies van gekochte brandstoffen. Vanaf de grondstof totdat het product is aangeleverd en kan worden verbrand	Avitec is een grote afnemer van brandstoffen maar heeft zeer weinig tot geen invloed op emissies die afkomstig zijn van de winning, productie en transport van brandstof die wordt aangeleverd voor haar vloot.
	Upstream emissies van ingekochte elektriciteit (extractie, productie en transport van brandstoffen verbruikt voor het opwekken van elektriciteit, stoom, warmte en koeling geconsumeerd bij door het bedrijf dat rapporteert	Voor upstream emissies van ingekochte elektriciteit; alle upstream (cradle to gate) emissies van gekochte brandstoffen. Vanaf de grondstof totdat het product is aangeleverd en kan worden verbrand in generator	Avitec heeft geen invloed op deze emissie stroom.
	Transmissie en Distributie (T&D) verliezen ontstaan tijdens de generatie van elektriciteit, stoom, warmte en koeling (bijvoorbeeld verliezen) gerapporteerd door de eindgebruiker.	Voor T&D verliezen, alle upstream (cradle to gate) emissies van energie die wordt verbruikt door T&D verliezen inbegrepen de verliezen tijdens verbranding	Avitec heeft geen invloed op deze emissie stroom. Wel invloed middels zelf opwekken van elektriciteit
	Het opwekken van elektriciteit die is opgewekt en verkocht aan de eindgebruikers (opwekking van elektriciteit, stoom, warmte, koeling dat is ingekocht door het bedrijf dat rapporteert en is verkocht aan eindgebruikers) -Rapportage allen door een utiliteitsbedrijf of energiehandelaar	Voor opwekking van ingekochte elektriciteit die wordt verkocht aan eindgebruikers: Emissies van de opwekking van ingekochte elektriciteit.	Op de emissie van opwekking van ingekochte elektriciteit wordt in zekere mate invloed uitgeoefend door de productkeuze (groene/grijze stroom)

Categorie	Omschrijving	Minimale begrenzing	Betrekking op Avitec
Transport en distributie (Upstream)	<p>Transport en distributie van producten gekocht door het bedrijf dat rapporteert over het jaar dat het rapporteert. Tussen de grootste leverancier (nummer 1) en zijn eigen bedrijf (met transport middelen die niet onder eigendom vallen onder het rapporterende bedrijf)</p> <p>Transport en distributie diensten ingekocht door het rapporterende bedrijf in het jaar waarover het rapporteert Inbegrepen binnenkomende logistiek, uitgaande logistiek (v.b. verkochte producten) en transport en distributie van producten tussen filialen van het rapporterende bedrijf dat is uitbesteed.</p>	<p>Scope 1 en 2 emissies van transport en distributie van de leveranciers gedurende die betrokken zijn bij de activiteiten voor het rapporterende bedrijf. (e.g. energie gebruik)</p> <p>Optioneel: (De levenscyclus emissies die aan de transportmiddelen, bedrijven en infrastructuur zijn verbonden)</p>	<p>Avitec maakt gebruik van onderaannemers die upstream transport en distributie diensten verstrekken. Daarnaast wordt de te transporteren hoeveelheid bepaald door het ontwerp. Het optimaliseren van het ontwerp is iets dat in de keten gebeurt. Avitec kan hier in samenwerking met opdrachtgevers en ontwerpers optimalisaties in bereiken. Ook in de werkvoorbereiding kan hier aandacht aan worden besteed</p> <p>Het transport betreffen vooral de levering van materiaal en het verplaatsen van materieel. Het effect op de scope 3 emissie is minimaal.</p>
Afval gegenereerd tijdens werkzaamheden	Het verwijderen en behandelen van afval gegenereerd in het jaar waar het bedrijf over rapporteert. (In faciliteiten die niet eigendom zijn over worden bestuurd door het dat rapporteert bedrijf).	<p>Scope 1 en 2 emissies van afvalverwerkingsbedrijven die optreden tijdens verwijdering en behandeling</p> <p>Optioneel: Emissies voor transport van het afval</p>	In het realisatie proces van Avitec wordt relatief veel afval gegenereerd. Middels een afval inventarisatie is dit inzichtelijk gemaakt
Zakelijk verkeer CO₂-prestatielader heeft deze scope 3 emissie naar scope 2 verplaatst binnen de boundary van het rapporterende bedrijf.	Transport van werknemers m.b.t. zakelijk gerelateerde activiteiten gedurende het jaar waarover wordt gerapporteerd. Met transportmiddelen die niet onder eigendom of operationeel beheer vallen van het bedrijf)	<p>Scope 1 en 2 emissies van werknemers vervoerders die optreden tijdens het gebruik van de voertuigen. (voorbeeld: energieverbruik)</p> <p>Optioneel: Emissies gedurende de levenscyclus die gerelateerd zijn aan het produceren van voertuigen en infrastructuur.</p>	Niet van Toepassing voor de CO ₂ -Prestatieladder als scope 3 emissie
Woon/werk	Transport van werknemers tussen hun woning en hun werkplaats gedurende het jaar waarover men rapporteert. Met transportmiddelen die niet onder eigendom of operationeel beheer vallen van het bedrijf)	<p>Scope 1 en 2 emissies van werknemers en vervoerders die optreden tijdens het gebruik van voertuigen. (voorbeeld: energie verbruik)</p> <p>Optioneel: Emissies van werknemers die thuiswerken</p>	De scope 3 emissies zijn in verhouding tot die van andere categorieën niet maatgevend. Er wordt een km administratie bijgehouden voor woon-werkverkeer met de eigen wagen van de medewerker
Geleasede bedrijfsmiddelen	Gebruik gemaakt van geleasede bedrijfsmiddelen die niet zijn inbegrepen in scope 1&2 over het jaar dat men rapporteert	<p>Scope 1 en 2 emissies van verhuurders die optredentijdens het jaar waarover het bedrijf rapporteert. (Voorbeeld energie verbruik)</p> <p>Optioneel: Emissies tijdens de Levenscyclus die zijn geassocieerd met het produceren van de verhuurde bedrijfsmiddelen.</p>	Niet van toepassing op Avitec

Categorie	Omschrijving	Minimale begrenzing	Betrekking op Avitec
Transport en distributie van verkochte producten	Transport en distributie van producten die zijn verkocht in het jaar waarover men rapporteert tussen het rapporterende bedrijf en de consument (wanneer er niet voor is betaald door het rapporterende bedrijf) inbegrepen Retail en opslag (In bedrijfswagens en faciliteiten waarvan het rapporterende bedrijf geen eigenaar van is of controle over heeft).	Scope 1 en 2 emissies van vervoerders, distributeurs en retailers die optreden gedurende het gebruik van voertuigen en faciliteiten. (voorbeeld energie verbruik) Optioneel: Emissies tijdens de Levenscyclus die zijn geassocieerd met het produceren van voertuigen, faciliteiten, infrastructuur	Dit is van toepassing voor Avitec waar het producten betreffen die in eigen beheer op het eigen terrein gemaakt worden en daarna naar de projecten worden vervoerd. De meeste projecten vinden in de regio van het bedrijf plaats. De invloed op de totale CO ₂ emissie in scope 3 is zeer klein

Tabel 1: Gebaseerd op het GHG Protocol Corporate Value Chain (scope 3) Accounting and Reporting Standard

Downstream scope 3 emissies			
Categorie	Omschrijving	Minimale begrenzing	Betrekking op Avitec
Verwerking / bewerking van verkochte producten	Verwerken van tussen producten die zijn verkocht in het jaar van rapportage	Scope 1 en 2 emissies van downstream bedrijven die vrijkomen bij productie (voorbeeld energie verbruik)	Is niet van toepassing op Avitec
Gebruik verkochte producten	Eind gebruik van goederen/producten en services verkocht door het bedrijf in het jaar waarover men rapporteert	De directe gebruik fase emissies van de verkochte producten over de verwachte levensduur (voorbeeld scope 1&2 emissies die optreden tijdens het gebruik: producten die direct energie verbruiken (brandstof of elektriciteit) tijdens gebruik. Optioneel: Indirecte emissies gebruik fase emissies van verkochte producten over de verwachte levensduur (voorbeeld emissies van producten die indirect energie consumeren (brandstof elektriciteit) tijdens gebruik.	Ieder door Avitec opgeleverd product (civieltechnisch of infrastructureel werk) genereert een energievraag gedurende de levensduur. Voor civieltechnische werken ligt de energievraag verscholen in de noodzaak om het werk te onderhouden. (repareren wegdek, onderhoudt) Een duidelijk inzicht is hier op het moment niet in te verkrijgen.
Einde levensduur behandeling van verkochte producten	Afvalverwerking en behandeling van producten die zijn verkocht in het jaar waarover men rapporteert.	Scope 1 en 2 emissies van afvalverwerkingsbedrijven die optreden tijdens de verwijdering of verwerking van verkochte producten.	Voor civieltechnische werken is er over het algemeen sprake van een herbruikbaar materiaal op het einde van de levensduur (bijvoorbeeld stenen en puin). Hier kan Avitec in ontwerp en inkooprekening mee houden.
Geleasede bedrijfsmiddelen	Operaties met bedrijfsmiddelen in eigendom van het bedrijf dat rapporteert (verhuurder) aan andere entiteiten in het jaar waarover men rapporteert niet inbegrepen in scope 1&2	Scope 1 en 2 emissies van huurders die optreden tijdens gebruik van de verhuurde bedrijfsmiddelen (voorbeeld energieverbruik) Optioneel: Emissies tijdens de Levenscyclus die zijn geassocieerd met het produceren van de verhuurde bedrijfsmiddelen	Niet van toepassing op Avitec
Franchise	Operaties van franchise in het jaar waarover men rapporteert.	Scope 1 en 2 emissies van franchise bedrijven gedurende operatie. Optioneel: emissies gedurende de levenscyclus die zijn geassocieerd met het fabriceren van franchisenemers	Niet van toepassing op Avitec
Investeringen	Investeringen (inbegrepen eigen en vreemd vermogen, investeringen en project financieringen)		Avitec heeft geen lopende investeringen in infrastructuur projecten

Tabel 2: Gebaseerd op het GHG Protocol Corporate Value Chain (scope 3) Accounting and Reporting Standard

1.3 Lijst van meest materiele scope 3 emissies en de ketenanalyses

Om geschikte reductiedoelstellingen te kunnen formuleren, heeft Avitec een lijst opgesteld van de meest materiele scope 3 emissies die voorkomen bij haar werkmaatschappijen (zie bijlage 1). Deze lijst is gebruikt om de rangorde van de scope 3 emissies te bepalen, waarbij twee ketenanalyses zijn opgesteld op basis van deze rangorde;

- Ketenanalyse “Afval in project reconstructie Polenstraat-Walstraat te Emmen”
- Ketenanalyse “Asfaltverwerking”

1.4 Reductiedoelstellingen scope 3 bepalen

Om passende reductiedoelstellingen voor scope 3 emissies te formuleren, is ervoor gekozen om analyses toe te passen op ten minste twee activiteiten. In dit hoofdstuk wordt toegelicht hoe deze selectie tot stand is gekomen. Deze methodiek is gebaseerd op de WBCSD/WRI GHG Protocol Corporate Value Chain (scope 3) Accounting and Reporting Standard.

2. Reductiedoelstellingen Scope 3 bepalen

Om passende reductiedoelstellingen voor scope 3 emissies te formuleren, is ervoor gekozen om analyses toe te passen op ten minste twee activiteiten. In dit hoofdstuk wordt toegelicht hoe deze selectie tot stand is gekomen. Deze methodiek is gebaseerd op de WBCSD/WRI GHG Protocol Corporate Value Chain (scope 3) Accounting and Reporting Standard.

3. 2.1 Selectiecriteria voor scope 3 activiteiten

Om geschikte reductiedoelstellingen te formuleren op basis van activiteiten, zijn de gegevens uit de lijst van meest materiële emissies beoordeeld aan de hand van de volgende criteria:

Criteria voor scope 3 activiteiten	
Criteria	Omschrijving
Omvang	Verhouding van de hoeveelheid CO ₂ van de beoordeelde scope 3 emissie categorie ten opzichte van het totaal dat in kaart is gebracht
Involed	Verhouding van de hoeveelheid CO ₂ van de beoordeelde scope 3 emissie categorie ten opzichte van het totaal dat in kaart is gebracht
Risico	Blootstelling aan risico's gerelateerd aan klimaatverandering. Bijvoorbeeld: financieel, door regelwetgeving, in de bevoorradingsketen, inachtneming/procesvoering, reputatieschade etc.
Belanghebbende	Invloedrijke betrokken partijen vinden het van belang dat er actie wordt ondernomen. Bijvoorbeeld: Opdrachtgevers, Investeerders, maatschappelijk etc.
Uitbesteding	Uitbesteding van activiteiten/werkzaamheden die voorheen door het bedrijf zelf werden uitgevoerd of activiteiten/werkzaamheden die zijn uitbesteed waarvan algemeen verondersteld wordt dat ze onder de activiteiten werkzaamheden van het bedrijf vallen.
Anders	Toegevoegde criteria ontwikkeld door het bedrijf of de sector waarin het bedrijf opereert.

Tabel 3: Afkomstig uit de GHG Protocol Corporate Value Chain (scope 3) Accounting and Reporting Standard

4. 2.2 Beoordeling Scope 3 emissies 2023

	Aanwezig	Scope 1 / 2	Omgang geschat in ton CO ₂ / jaar	Ranking
Upstream scope 3 emissies				
Gekochte goederen en diensten ¹	Ja	Nee	32.812,60	1
Kapitale goederen ²	Ja	Nee	1378	2
Brandstof en energie	Ja	Nee	0	
Transport en distributie	Ja	Nee	14*	4
Afval gegenereerd tijdens werkzaamheden	Ja	Nee	1071*	3
Zakelijk verkeer	Nee	Nee	0	
Woon / werk verkeer	Ja	Nee	9*	6
Geleasede bedrijfsmiddelen	Nee	Ja	0	
Downstream scope 3 emissies				
Transport en distributie van verkochte producten	Ja	Nee	14*	5
Verwerking / bewerking van verkochte producten	Nee	Nee	0	
Gebruik verkochte producten	Nee	Nee	0	
Einde levensduur behandeling van verkochte producten	Nee	Nee	0	
Geleasede bedrijfsmiddelen	Nee	Ja	0	
Franchise	Nee	Nee	0	
Investerings	Nee	Nee	0	

*informatie op basis van de footprint van 2023

Toelichting op bovenstaande tabel:

- De inkoop van materialen voor het werk bestaat voornamelijk uit:
 - Zand / granulaat (£ x 1,36 CO₂/1000)
 - Stenen/klinkers (£ x 1,36 CO₂/1000)
 - Beton buis (£ x 7,06 CO₂/1000)
 - PVC buis (£ x 1,16 CO₂/1000)
 - Hout (£ x 0,88 CO₂/1000)
 - Uitbesteding (£ x 0,52 CO₂/1000)
- Capital goods bestaat voornamelijk uit de inkoop van machines (£ x 0,81 CO₂/1000)

Voor de berekening van de emissie bij 1 en 2 is gebruikgemaakt van Tabel 13 uit de "2011 Guidelines to Defra/DECC's GHG Conversion Factors for Company Reporting". De wisselkoers is € 0,878 voor £1.

De omvang van de emissies is in 2023 herzien en geactualiseerd aan de hand van de bekende gegevens uit 2019.

2.3 Beoordeling Scope 3 emissies conform de norm

PMC's sectoren en activiteiten	Omschrijving van activiteit waarbij CO ₂ vrijkomt	Relatief belang van CO ₂ -belasting van de sector en invloed van de activiteiten		Potentiële invloed van het bedrijf op CO ₂ -uitstoot	Rang-orde
1	2	3 – Sector	4 - Activiteiten	5	6
Asfalt	Productie asfalt	<input checked="" type="checkbox"/> Groot <input type="checkbox"/> Middelgroot <input type="checkbox"/> Klein <input type="checkbox"/> Te verwaarlozen	<input type="checkbox"/> Groot <input type="checkbox"/> Middelgroot <input checked="" type="checkbox"/> Klein <input type="checkbox"/> Te verwaarlozen	<input type="checkbox"/> Groot <input type="checkbox"/> Middelgroot <input checked="" type="checkbox"/> Klein <input type="checkbox"/> Te verwaarlozen	6
Asfalt	Leggen asfalt	<input checked="" type="checkbox"/> Groot <input type="checkbox"/> Middelgroot <input type="checkbox"/> Klein <input type="checkbox"/> Te verwaarlozen	<input type="checkbox"/> Groot <input type="checkbox"/> Middelgroot <input checked="" type="checkbox"/> Klein <input type="checkbox"/> Te verwaarlozen	<input type="checkbox"/> Groot <input checked="" type="checkbox"/> Middelgroot <input type="checkbox"/> Klein <input type="checkbox"/> Te verwaarlozen	4
Riolering	Productie buizen en kolken; beton en PVC	<input checked="" type="checkbox"/> Groot <input type="checkbox"/> Middelgroot <input type="checkbox"/> Klein <input type="checkbox"/> Te verwaarlozen	<input checked="" type="checkbox"/> Groot <input type="checkbox"/> Middelgroot <input type="checkbox"/> Klein <input type="checkbox"/> Te verwaarlozen	<input type="checkbox"/> Groot <input type="checkbox"/> Middelgroot <input checked="" type="checkbox"/> Klein <input type="checkbox"/> Te verwaarlozen	2
Riolering	Plaatsing	<input type="checkbox"/> Groot <input checked="" type="checkbox"/> Middelgroot <input type="checkbox"/> Klein <input type="checkbox"/> Te verwaarlozen	<input type="checkbox"/> Groot <input checked="" type="checkbox"/> Middelgroot <input type="checkbox"/> Klein <input type="checkbox"/> Te verwaarlozen	<input type="checkbox"/> Groot <input type="checkbox"/> Middelgroot <input checked="" type="checkbox"/> Klein <input type="checkbox"/> Te verwaarlozen	3
Klinkerbestrating	Productie klinkers	<input checked="" type="checkbox"/> Groot <input type="checkbox"/> Middelgroot <input type="checkbox"/> Klein <input type="checkbox"/> Te verwaarlozen	<input checked="" type="checkbox"/> Groot <input type="checkbox"/> Middelgroot <input type="checkbox"/> Klein <input type="checkbox"/> Te verwaarlozen	<input type="checkbox"/> Groot <input type="checkbox"/> Middelgroot <input checked="" type="checkbox"/> Klein <input type="checkbox"/> Te verwaarlozen	2
Klinkerbestrating	Leggen bestrating	<input checked="" type="checkbox"/> Groot <input type="checkbox"/> Middelgroot <input type="checkbox"/> Klein <input type="checkbox"/> Te verwaarlozen	<input checked="" type="checkbox"/> Groot <input type="checkbox"/> Middelgroot <input type="checkbox"/> Klein <input type="checkbox"/> Te verwaarlozen	<input type="checkbox"/> Groot <input checked="" type="checkbox"/> Middelgroot <input type="checkbox"/> Klein <input type="checkbox"/> Te verwaarlozen	1
Verwijderen / slopen wegen	Afval en restproducten	<input type="checkbox"/> Groot <input checked="" type="checkbox"/> Middelgroot <input type="checkbox"/> Klein <input type="checkbox"/> Te verwaarlozen	<input type="checkbox"/> Groot <input checked="" type="checkbox"/> Middelgroot <input type="checkbox"/> Klein <input type="checkbox"/> Te verwaarlozen	<input type="checkbox"/> Groot <input checked="" type="checkbox"/> Middelgroot <input type="checkbox"/> Klein <input type="checkbox"/> Te verwaarlozen	4

2.4 Reductiedoelstellingen Scope 3

Vanuit de ketenanalyse worden doelstellingen opgesteld met betrekking tot de Scope 3 emissie.

Aan deze doelstellingen is een plan van aanpak gekoppeld met de te nemen maatregelen.

De ketenanalyse met betrekking tot "Afval in project – Reconstructie Polenstraat-Walstraat te Emmen" is nog actueel als naar de scope 3 emissies wordt gekeken. Afval is de 3de grootste scope 3 emissie in 2023. Als tweede ketenanalyse is gekozen voor asfaltverwerking. Deze valt onder "gekochte goederen en diensten", wat de nummer 1 in de lijst is.

2.5 Partijen in de keten

Partijen met invloed op Scope 3 emissies	
Leveranciers & onderaannemers	v.d. Bosch Beton B.V.
	Gembeton Groningen B.V.
	Wavin KLS
	Kijlstra Riolering
	AWP / Roelofs
	Vos Zand & Grind B.V.
	Fuhler B.V.
	Kijlstra Bestrating
	TBS Soest B.V.
	B&M Materieelservice B.V.
	E. Lokken Groenvoorziening
	Loonbedrijf Oosterhuis B.V.
	De Wilde Wegenbouw Groningen B.V.
	Recycling Maatschappij Groningen B.V.
	De Roo Wegenbouw-Milieutechniek
De Boer en de Groot Civiele Werken	

2.6 Strategie voor reductie Scope 3 emissies

De voornaamste Scope 3 emissies binnen Avitec worden veroorzaakt door onderaanneming en de inkoop van materialen. Als bedrijf hebben we verschillende manieren waarop we hier invloed op kunnen uitoefenen. Bij de inkoop van materialen kunnen we ervoor kiezen om deze aan te schaffen bij producenten die zich dichtbij bevinden, aangezien de keuze van leverancier minder relevant is wanneer de producent zich op grote afstand bevindt. Daarnaast speelt het type materiaal dat we inkopen ook een rol in de CO₂-uitstoot. We kunnen bewust kiezen voor materialen die tijdens de productie minder CO₂-emissie genereren. We zijn echter vaak gebonden aan voorschriften en eisen van opdrachtgevers die in bestekken zijn vastgelegd, waardoor onze mogelijkheid tot invloed op dit moment beperkt is.

Met betrekking tot uitbesteding en onderaanneming heeft Avitec meer mogelijkheden om invloed uit te oefenen. We kunnen bewuste keuzes maken door te werken met partijen uit de regio waar het project plaatsvindt. Ook kunnen we eisen stellen aan het type materieel dat wordt gebruikt. Momenteel speelt hierbij nog vaak een financieel belang mee. In de toekomst verwachten we echter dat ook onderaannemers zich meer bewust zullen worden van het belang van CO₂-reductie. In de nabije toekomst zullen we tijdens projecten meer aandacht besteden aan dit onderwerp en onderaannemers voorlichten. Indien financieel haalbaar, zullen we de voorkeur geven aan onderaannemers die actief bezig zijn met het verminderen van hun CO₂-uitstoot.